

KOMPAKTNÍ PRACOVNÍ DESKY

DESKY, DŘEZY, DOPLŇKOVÝ MATERIÁL

Nejvyšší standardy v designu a kvalitě

Kuchyně od dob našich babiček prošly zásadní změnou. Není to již jen místnost někde v ústraní domu, ale stala se jeho ústřední částí a opravdovým srdcem domu. Jedná se o místo k setkávání všech členů celé rodiny.

Vaření je dnešním trendem a trendem jsou i kompaktní pracovní desky.

Kompaktní pracovní desky v tloušťce 12 mm od firmy JAF HOLZ přinášejí vše, co si žádá moderní doba - sofistikované technologie, elegantní design, stylové povrchy a v neposlední řadě i nepřeborné množství dekorů.

Vyrábějí se na základě evropské normy EN 438 v laminálních lisech pod vysokým tlakem a za velké teploty z přírodních vláken a syntetických pryskyřic.

Svémi vlastnostmi jsou ideální pro použití především jako kuchyňské pracovní desky, zádové desky, stolové a umyvadlové desky.

Vlastnosti:

- > bezpečné pro potraviny
- > hygienické a zdravotně nezávadné
- > teplotně odolné
- > odolné proti poškrábání
- > odolné vůči vlhkosti
- > nárazuvzdorné
- > snadno se čistí
- > odolné vůči rozpouštědlům
- > dlouhá životnost

Kolekce JAF HOLZ kompaktní pracovní desky Vám přináší opravdovou svobodu a možnost volby - dekory od bílé až po černou, od jednobarevných až po kamenné vzory, od interiérového použití až po typy, které díky své barevné stálosti a odolnosti povrchu vůči povětrnostním vlivům můžete použít i jako stolové či kuchyňské desky ve venkovním prostředí.





OBSAH

Kompaktní pracovní desky

- 04 | skladový program
- 04 | typy
- 05 | povrchy
- 06 | dekory
- 08 | kolekce na objednávku

Dřezy

- 10 | dřezy
- 11 | baterie a příslušenství

Doplňkový materiál

- 12 | spojování, lepení a údržba kompaktních desek
- 13 | skladový program
- 14 | na objednávku

Materiál

- 16 | charakteristika
- 17 | hlavní zásady

Zpracování a montáž

- 18 | UNIKA rohový spoj
- 20 | SIKA doporučení pro uchycení
- 22 | dřezy
- 23 | stolové desky
- 24 | opracování

Dokonalost - speciální černé jádro, bílé jádro pro perfektní vzhled, vysoce odolné povrchy, stálobarevný dekor i pro venkovní použití a to vše ve dvou rozměrech Vám přináší JAF HOLZ skladová kolekce 10 dekorů kompaktních desek rakouské firmy FunderMax. Vyrábějí se na základě evropské normy EN 438 v laminačních lisech pod vysokým tlakem a za velké teploty z přírodních vláken a syntetických pryskyřic.

Vlastnosti

- > snadná čistitelnost
- > zdravotní nezávadnost
- > jednoduché opracování
- > snadná montáž
- > dlouhá životnost

Použití

- > kuchyňské a zádové desky
- > stolové a umyvadlové desky
- > designový nábytek
- > vnitřní obklady stěn
- > nábytek a skříňky do vlhkých prostor
- > sprchové a WC kabiny
- > pracovní desky se zvýšenou odolností

Art. číslo	Označení	Jádro	Typ	Tloušťka (mm)	Formáty (mm)
23777/0026	0026 FH Prado Alu Grey	černé	Max Interior	12	4 100 x 1 300 4 100 x 647
23777/0027	0027 FH Prado Agate Grey	černé	Max Interior	12	4 100 x 1 300 4 100 x 647
23788/0080	0080 SX/IP Black	černé	Max Interior Plus	12	4 100 x 1 300 4 100 x 647
23777/0085	0085 FH White	černé	Max Interior	12	4 100 x 1 300 4 100 x 647
23785/0085	0085 FH White	bílé	Max Interior	12	4 100 x 1 300 4 100 x 647
23786/0426	0426 IP Loft	černé	Max Interior Plus	12	4 100 x 1 300 4 100 x 647
23792/0428	0428 NN/NW Cave	černé	Max Exterior	12	4 100 x 1 300 4 100 x 647
23777/0565	0565 FH Polaris	černé	Max Interior	12	4 100 x 1 300 4 100 x 647
23786/0793	0793 IP Patina Tin	černé	Max Interior Plus	12	4 100 x 1 300 4 100 x 647
23777/0794	0794 FH Patina Bronze	černé	Max Interior	12	4 100 x 1 300 4 100 x 647

Typy

- > **Max Interior** kompaktní desky s černým jádrem přináší elegantní design v kombinaci s atraktivními dekory a originálními povrchy.
- > **Max Interior** kompaktní desky s bílým jádrem v kombinaci s bílým povrchem se vyznačují tenkou, opticky odlehčenou hranou.
- > **Max Interior Plus** kompaktní desky s černým jádrem - díky dvojité vytvrzenému povrchu s uzavřenými póry nabízí tyto desky ještě vyšší odolnost povrchu proti standardním kompaktním deskám a jsou tak použitelné i ve vysoce zatěžených prostorech se zvýšeným požadavkem na hygienu a čistitelnost povrchu.
- > **Max Exterior** kompaktní desky s černým jádrem můžete díky své barevné stálosti a odolnosti vůči povětrnostním vlivům použít i jako stolové či kuchyňské desky ve venkovním prostředí.

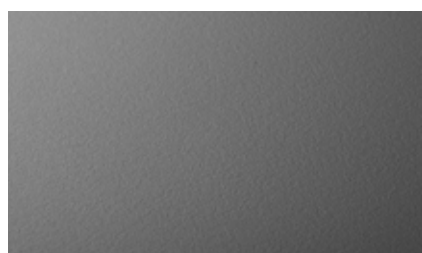
Kompaktní pracovní desky

struktury

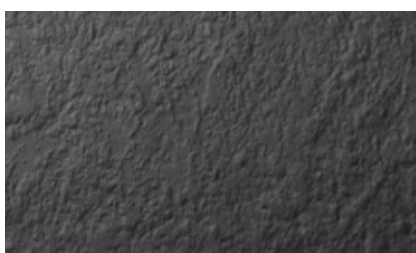


Povrchy

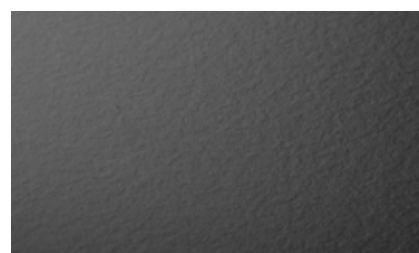
- > **FH** Fine Hammer Embossed | standardní povrch s jemnou perličkou. Odolný a jednoduchý na údržbu.
- > **SX** Saxum | povrch vyznačující se kombinací hluboce strukturovaného (břidlice) povrchu v matném provedení se speciální úpravou vůči zanechávání otisků prstů v kombinaci s jednobarevným dekorem.
- > **IP** Interior Plus | dvojitě vytvrzený, hladký lehce čistitelný povrch s uzavřenými póry.
- > **NN** Enduro | povrch vyznačující se kombinací hluboce strukturovaného (břidlice) povrchu v matném provedení se speciální úpravou vůči zanechávání otisků prstů v kombinaci s kamenným dekorem. Určeno i na venkovní nábytek.
- > **NW** hladký, dvojitě vytvrzený povrch s uzavřenými póry. Lehce čistitelný a odolný vůči vnějším povětrnostním vlivům.



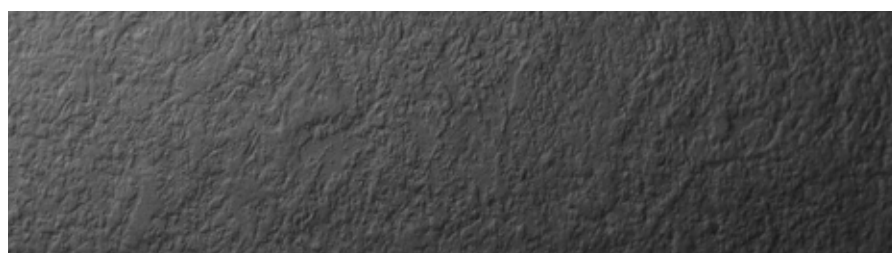
FH Fine Hammer Embossed



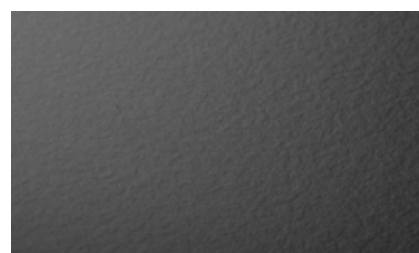
SX Saxum



IP Interior Plus



NN Enduro



NW



Kompaktní pracovní desky

skladový program - dekory

KOMPAKTEXPRES
SKLADOVÝ PROGRAM



0794 FH
Patina Bronze



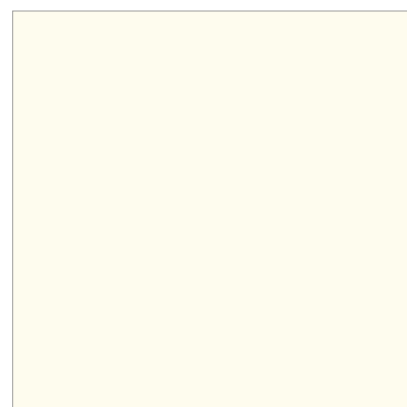
0793 IP
Patina Tin



0565 FH
Polaris



0426 IP
Loft



0085 FH
White - černé jádro

Náhled na dekor ve výřezu 2 800 x 1 300 mm.



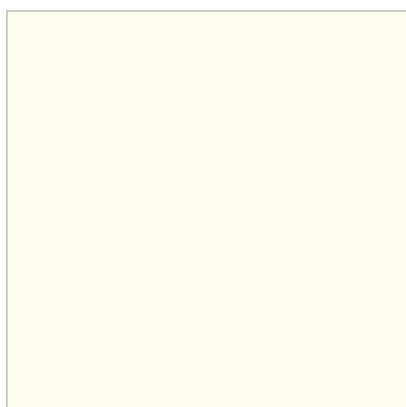
0026 FH
Prado Alu Grey



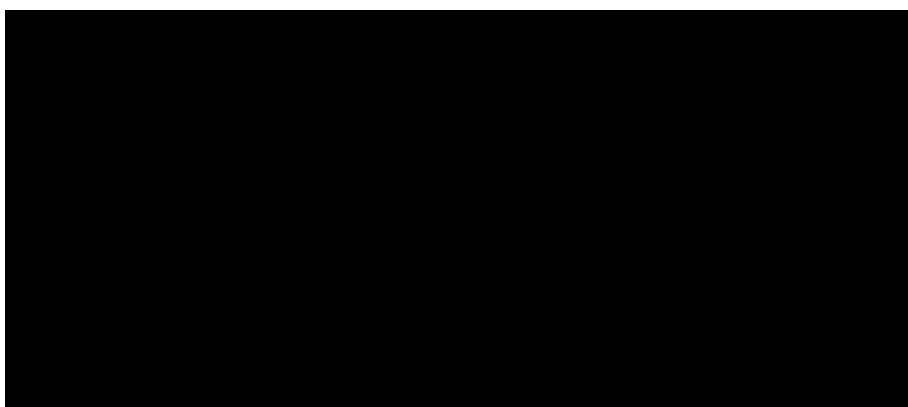
0027 FH
Prado Agate Grey



0428 NN/NW
Cave



0085 FH
White - bílé jádro



0080 SX/IP
Black

Kompaktní pracovní desky

kolekce na objednávku

FUNDERMAX®

Nové povrchy kompaktních desek FunderMax pro interiérové použití i venkovní nábytek.

Povrchy Saxum (SX), Enduro (NN) a Strato (NO) Vám přináší nové dimenze, pokud jde o vzhled i dojem.

Všechny tři dokonale kombinují to, co očekáváte u moderních materiálů pro špičkové aplikace: vynikající odolnost, hluboký mat a dokonalý styl s ohledem na aktuální trendy.

Samozřejmostí je u všech těchto povrchů anti-fingerprint efekt - speciální úprava vůči zanechávání otisků prstů, která Vám tak zajistí bezchybný vzhled.

Vlastnosti

- > snadná čistitelnost
- > zdravotní nezávadnost
- > mechanická odolnost
- > jednoduché opracování
- > snadná montáž
- > dlouhá životnost

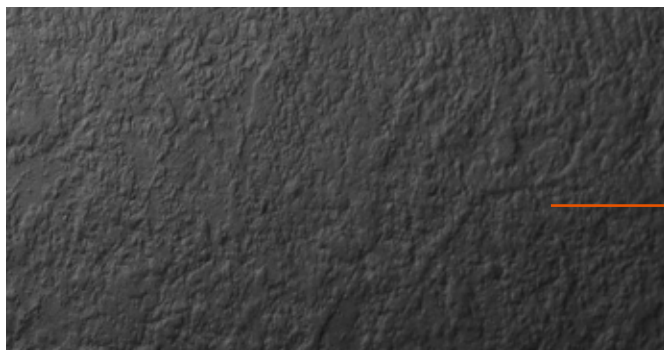
Použití

- > kuchyňské a zádové desky
- > stolové a umyvadlové desky
- > pracovní desky se zvýšenou odolností
- > designový nábytek
- > vnitřní obklady stěn
- > venkovní nábytek

Povrchy	Jádro	Typ	Tloušťka (mm)	Formát (mm)
SX Saxum / IP Interior plus	černé	Max Interior Plus	12	4 100 x 1 300
NN Enduro / NW hladký	černé	Max Exterior	12	4 100 x 1 300
NO Strato / NW hladký	černé	Max Exterior	12	4 100 x 1 300

Typy

- > **Max Interior Plus** kompaktní desky s černým jádrem - díky dvojité vytvrzenému povrchu s uzavřenými póry nabízí tyto desky ještě vyšší odolnost povrchu proti standardním kompaktním deskám a jsou tak použitelné i ve vysoce zatěžovaných prostorech se zvýšeným požadavkem na hygienu a čistitelnost povrchu.
- > **Max Exterior** kompaktní desky s černým jádrem můžete díky své barevné stálosti a odolnosti vůči povětrnostním vlivům použít i jako stolové či kuchyňské desky ve venkovním prostředí.

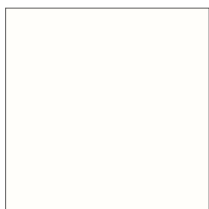


SX Saxum

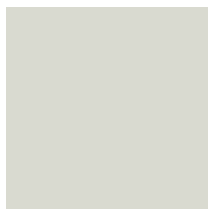
Povrch vyznačující se kombinací hluboce strukturovaného (břidlice) povrchu v matném provedení se speciální úpravou vůči zanechávání otisků prstů v kombinaci s jednobarevným dekorem.



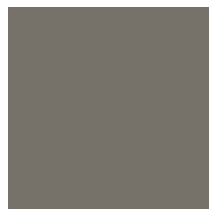
0085 SX/IP
White



2286 SX/IP
White Syringa



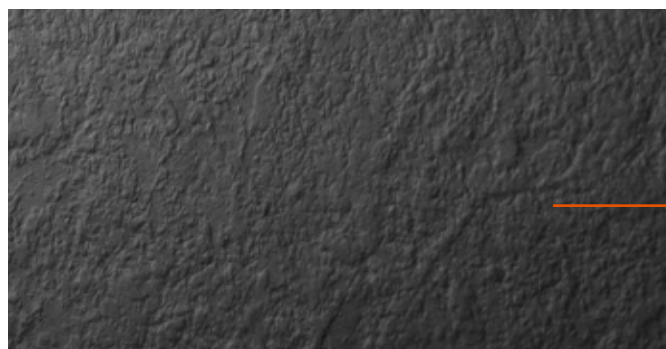
0741 SX/IP
Birch Grey



0755 SX/IP
Warm Grey Dark



0077 SX/IP
Charcoal

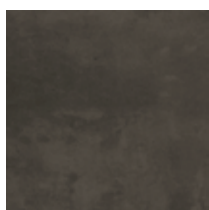


NN Enduro

Povrch vyznačující se kombinací hluboce strukturovaného (břidlice) povrchu v matném provedení se speciální úpravou vůči zanechávání otisků prstů v kombinaci s kamenným dekorem. Určeno i na venkovní nábytek.



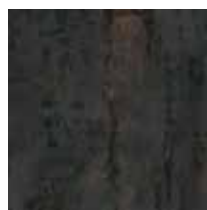
0026 NN/NW
Prado Alu Grey



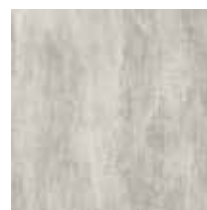
0027 NN/NW
Prado Agate Grey



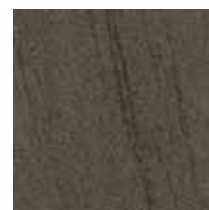
0344 NN/NW
Riverside



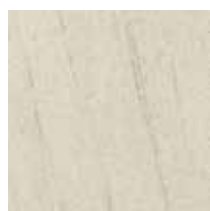
0386 NN/NW
Blues



0394 NN/NW
Moonwalk



0406 NN/NW
Rockstar



0421 NN/NW
Venus



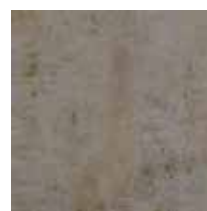
0426 NN/NW
Loft



0427 NN/NW
Skyline



0497 NN/NW
Stonehenge



0793 NN/NW
Patina Tin



0794 NN/NW
Patina Bronze



NO Strato

Povrch vyznačující se kombinací sametově matného povrchu v provedení se speciální úpravou vůči zanechávání otisků prstů v kombinaci s kamenným dekorem. Určeno i na venkovní nábytek.



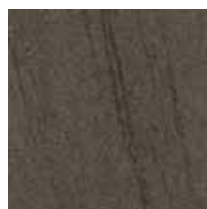
0026 NO/NW
Prado Alu Grey



0344 NO/NW
Riverside



0394 NO/NW
Moonwalk



0406 NO/NW
Rockstar



0421 NO/NW
Venus



0426 NO/NW
Loft



0427 NO/NW
Skyline



0793 NO/NW
Patina Tin

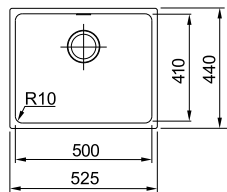


0794 NO/NW
Patina Bronze

Kompaktní pracovní desky

dřezy

FRANKE

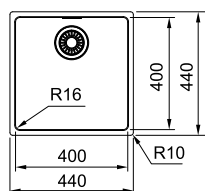


Dřez SID 110-50 černá

- > spodní skříňka od 600 mm
- > rozměry 525 × 440 mm
- > výřez šablona na vyžádání v el. podobě
- > dřez 500 × 410 × 200 mm
- > materiál: Tectonite (černá)

DODÁVKA ZAHRNUJE:

- > sítkový ventil 3 1/2" s přepadem
- > sifon pro úsporu místa 6/4" s odbočkou na myčku nádobí

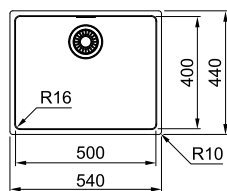


Dřez MRX 110-40

- > spodní skříňka od 500 mm
- > rozměry 440 × 440 mm
- > výřez dle šablony
- > dřez 400 × 400 × 180 mm
- > Rádus 16 mm
- > materiál: nerez, hladká

DODÁVKA ZAHRNUJE:

- > sítkový ventil 3 1/2" s přepadem
- > dřez je bez sifonu

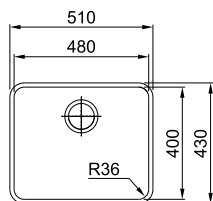


Dřez MRX 110-50

- > spodní skříňka od 600 mm
- > rozměry 540 × 440 mm
- > výřez dle šablony
- > dřez 500 × 400 × 180 mm
- > rádius 16 mm
- > materiál: nerez, hladká

DODÁVKA ZAHRNUJE:

- > sítkový ventil 3 1/2" s přepadem
- > dřez je bez sifonu



Dřez ANX 110-34

- > spodní skříňka od 450 mm
- > rozměry 370 × 430 mm
- > výřez dle šablony
- > dřez 340 × 400 × 190 mm
- > materiál: nerez, hladká

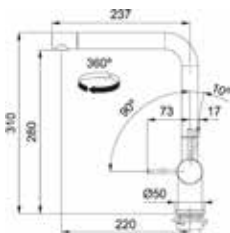
DODÁVKA ZAHRNUJE:

- > sítkový ventil 3 1/2" s přepadem
- > dřez je bez sifonu



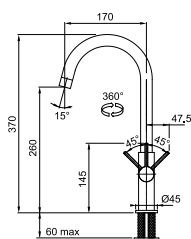
Kompaktní pracovní desky

baterie a příslušenství



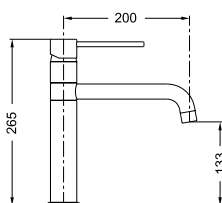
Baterie FN 0523 bez sprchy | FN 0524 se sprchou

- > černá mat
- > páková směšovací
- > tlaková
- > otočná 360°
- > připojení hadičky: 45 cm
- > průtok vody 12,2 l/min (3 bar)
- > povrchová úprava: barevný nástřík



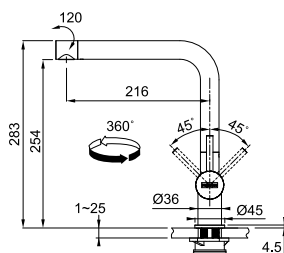
Baterie FP 0408.031

- > chrom
- > páková směšovací
- > tlaková
- > otočná 360°
- > připojení hadičky: 40 cm
- > průtok vody 10 l/min. (3 bar)
- > povrchová úprava: chrom



Baterie FP 9733.031

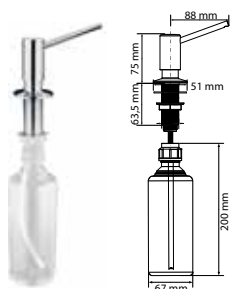
- > chrom
- > páková směšovací
- > tlaková
- > otočná 360°
- > připojení hadičky: 40 cm
- > průtok vody 10 l/min. (3 bar)
- > povrchová úprava: chrom



Baterie Samoa

- > chrom
- > páková směšovací
- > tlaková
- > otočná 360°
- > připojení hadičky: 45 cm
- > průtok vody 12,2 l/min. (3 bar)
- > povrchová úprava: chrom

Dávkovač saponátu



Simple – 119.0281.894

- > chrom
- > objem 500 ml
- > vrchní plnění
- > pro otvor Ø 28 – 35 mm
- > kulatá základna Ø 5,1 cm
- > povrchová úprava: chrom



Active matná

- > černá mat
- > objem 300 ml
- > vrchní plnění
- > pro otvor Ø 24 – 35 mm
- > kulatá základna Ø 5 cm
- > povrchová úprava: barevný nástřík

Kompaktní pracovní desky

doplňkový materiál pro spojování, lepení a údržbu

ColorJoint Barevně sladěný spoj pro maximální utěsnění

UNIKA je ve Velké Británii lídrem na trhu s výrobky v oblasti pro montáž, spojování kuchyňských pracovních desek a jejich údržbu.

Vlastnosti a výhody

- > ColorJoint - adhezivní a těsnicí tmel pro probarvené spoje pracovních a zádových desek, utěsnění výřezů a spojů při montáži dřezů, obnažených řezů, a další podobné aplikace.
- > ColorJoint byl vytvořen na bázi polymerové technologie nejnovější generace pro maximální přilnavost, pevnost a rychlost vytvrzení.
- > ColorJoint má vynikající přilnavost k různým povrchům jako jsou: laminát, křemen, nerezová ocel, sklo a mnoho dalších.
- > ColorJoint umožňuje díky dostupnosti několika barevných variant vytvořit nepropustný a barevně sladěný spoj pracovní případně zádové desky.
- > ColorJoint má vynikající pevnost spoje, která umožňuje okamžitou fixaci bez opory.
- > ColorJoint je ideální výplň mezer nebo spár a to díky téměř nulovému sesychání, UV stabilitě, pevnější konzistenci, která vydrží ve spoji déle a neabsorbuje nečistoty tak jako silikon. Neobsahuje také žádný statický náboj, který by přitahoval prach. Otevřená doba je 10-15 minut, což umožňuje dostatečný čas především při vyrovnávání, následném utahování spojů pracovních desek a při dalších podobných aplikacích.
- > ColorJoint rychle vytvrzuje i při nízkých teplotách. Plné zatížení spoje je možné po 15 hodinách.
- > ColorJoint se snadno aplikuje za všech podmínek a má schopnost se vázat i na vlhké povrchy.
- > ColorJoint je šetrný k životnímu prostředí. Neobsahuje rozpouštědla ani jiné nebezpečné materiály. Nevytváří zápach ani výpary.
- > ColorJoint má trvanlivosti 12 měsíců (neotevřený).

Návod k použití

Ujistěte se, že oblast, která má být lepena, spojena nebo utěsněna, je bez prachu a mastnoty.

Spoj pracovní desky:

Naneste rovnoměrnou vrstvu ColorJoint pomocí přiloženého aplikátoru po celém obvodu spoje/jádra desky, přičemž dbejte na to, aby kolem otvorů pro spojovací kování bylo zajištěno utěsnění. Uzavřete rychle spoj. Vyrovnajte obě strany/plochy spoje a utáhněte spojovací kování. Vytlačený přebytečný tmel ze spáry odstraňte hranou přiloženého aplikátoru nebo špachtlí a následně očistěte měkkou textilií. Otírejte pod úhlem 90 stupňů ke spoji (nečistěte ve směru spoje). Na dokonalé očištění především strukturovaných povrchů, použijte rozpouštědlo, které nezapříčiní poškození povrchu desky.

Lepení:

Naneste ColorJoint na jeden z povrchů v pruzích s odstupem 10 - 20 cm. Neaplikujte lepidlo bodově. Následně spojte dohromady.

Utěsnění:

Naneste rovnoměrnou vrstvu ColorJoint, na plochu, která má být utěsněna a vyrovnajte pomocí hladkého nástroje nebo měkké špachtle. Před zatumnutím vyhladte povrch mýdlovým roztokem.

Více na: www.youtube.com - ColorJoint



SKLADOVÝ PROGRAM

ColorJoint - lepidlo/tmel

Art. číslo	Označení	Barva	Balení	UNIKA
23923/0001	lepidlo/tmel CJ001	bílá	20 g	
23923/0002	lepidlo/tmel CJ003	dub	20 g	
23923/0003	lepidlo/tmel CJ005	hnědá	20 g	
23923/0004	lepidlo/tmel CJ006	šedá	20 g	
23923/0005	lepidlo/tmel CJ010	černá	20 g	



Olej a čisticí prostředky

Art. číslo	Označení	Balení
23923/0007	odmašťovač/čistič na spoj pracovních desek	20 ml
23923/0008	lněný olej na hrany kompaktních desek	20 ml
23923/0006	univerzální čisticí prostředek na povrch pracovní desky	500 ml



Spojovací kování

Art. číslo	Označení
23923/0009	spojovací kování na kompaktní desky od tl. 12 mm
71039/0267	mosazné rozevírací pouzdro s vnitřním závitem M6, pro vrtaný otvor s průměrem 8 mm, délka 9 mm, min. odběr/balení 20 ks



SIKA - systém lepení na kompaktní pracovní desky

Art. číslo	Označení	Balení	Sika
45517/0085	Sika minerální drátěnka 6 x 150 mm	1 bm	
45517/0086	Sika Aktivator 205	250 ml	
45517/0087	Sikaflex 552, bílý	300 ml	
45517/0088	Sikaflex 552, černý	300 ml	
45517/0058	Sika Fixing Tape - fixační páska 3 x 12 mm	33 bm	



Kompaktní pracovní desky

doplňkový materiál pro spojování, lepení a údržbu

NA OBJEDNÁVKU

ColorJoint - lepidlo/tmel | Minimální odběrové množství 50 ks

Art. číslo	Označení	Barva	Balení	UNIKA
	lepidlo/tmel CJ002	krémová	50 ks	
	lepidlo/tmel CJ004	kámen	50 ks	
	lepidlo/tmel CJ007	břidlice	50 ks	
	lepidlo/tmel CJ008	tmavě šedá	50 ks	
	lepidlo/tmel CJ009	antracitová	50 ks	



Ocelové traverzy pro spodní skříňky - určeno pro tl. 18 mm

Art. číslo	Šířka skříňky	Rozměry traverz
67400/0011	600 mm	19 x 19 x 2 mm
67400/0012	800 mm	19 x 19 x 2 mm
67400/0013	900 mm	19 x 19 x 2 mm
67400/0014	1 000 mm	19 x 19 x 2 mm
67400/0015	1 200 mm	19 x 19 x 3 mm



Rozsah dodávky: 2 ks traverz, 4 ks upevňovacích šroubů

Upevňovací sada pro dřezy

Art. číslo	Označení	Rozměr
67400/0010	upevňovací sada / masivní dřevo (tvrdé dřevo)	1 000 x 16 x 20 mm (2 ks)
		500 x 16 x 20 mm (2 ks)



Rozsah dodávky: 2 ks lišt z masivního dřeva 1 000 x 16 x 20 mm,
2 ks lišt z masivního dřeva 500 x 16 x 20 mm, 18 ks vrtů 4 x 30 mm se zápusťnou hlavou

Instalační set UNIKA pro pracovní desky

Art. číslo	Označení	Balení	UNIKA
23922/0001	Bílá CJ001	bez čisticího prostředku pro PD (sáček)	
23922/0002	Šedá CJ006	bez čisticího prostředku pro PD (sáček)	
23922/0003	Černá CJ010	bez čisticího prostředku pro PD (sáček)	
23921/0001	Bílá CJ001	vč. čisticího prostředku pro PD (karton)	
23921/0002	Šedá CJ006	vč. čisticího prostředku pro PD (karton)	
23921/0003	Černá CJ010	vč. čisticího prostředku pro PD (karton)	

Instalační set UNIKA pro pracovní desky - obsah montážního setu



- > 1x ColorJoint 20 g
- > 1x aplikátor
- > 1x rozpouštědlo 20 ml
- > 3x spojovací lamela 20 mm
- > 1x lněný olej, 20 ml
- > 10x závitové pouzdro
- > 3x spojovací kování
- > 10x šroub s plochou hlavou M6 x 10 mm
- > 1x imbusový klíč 3 mm
- > 2x brusný papír zrnitost 180
- > 2x brusný papír zrnitost 240
- > 1x brusná vlna zrnitost 320
- > 1x vrták s dorazem
- > 1x mikrovláknová utěrka
- > 1x čistič povrchu pracovních
desek 500 ml (obsažen pouze v kartonovém balení)

Kompaktní pracovní desky

charakteristika materiálu

Kompaktní desky FunderMax reagují nejen na teplotu, ale především na vlhkost, vždy podle klimatických podmínek vlastního skladování nebo místa montáže. Jestliže oba tyto faktory působí pouze na jednu stranu desky, může v závislosti na době působení dojít k větším či menším odchylkám rovinnosti desky. Respektujte prosím pokyny ohledně zadního odvětrávání, skladování a zakrytí v případě skladování na paletách. Při ztrátě vlhkosti se kompaktní deska FunderMax smršťuje. Při absorbování vlhkosti se kompaktní deska FunderMax roztahuje. Při zpracování a montáži těchto desek zohledněte jejich případnou změnu rozměrů. Změna rozměrů je u kompaktních desek FunderMax v zásadě v podélném směru poloviční než na šířku. Nosné kovové konstrukce mění při teplotních rozdílech svůj rozměr. Rozměry kompaktních desek FunderMax se však mění i pod vlivem měnící se relativní vlhkosti vzduchu. Tyto změny rozměrů nosných konstrukcí a obkladových materiálů mohou působit proti sobě. Proto je důležité zajistit dostatečný prostor pro dilatační vůli.

Jako všeobecné pravidlo pro potřebnou dilatační vůli platí:

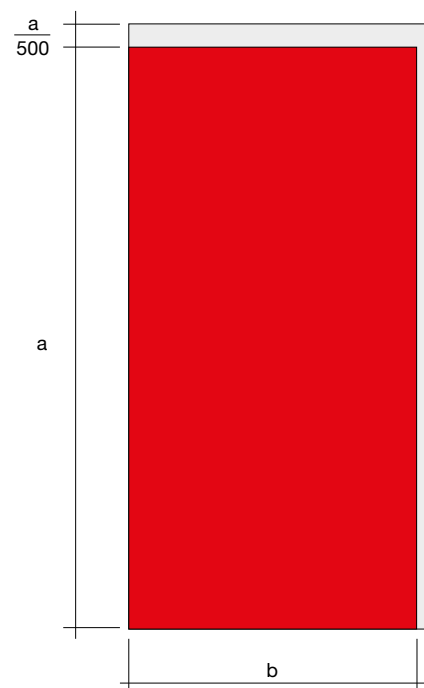
délka desky = **a**

šířka desky = **b**

a nebo **b** (v mm)

500

= dilatační vůle



- > Z klimatických důvodů skladujte kompaktní desku v místnosti, kde bude instalována – minimálně po dobu 24 hodin. Dbejte předpisů pro skladování kompaktních desek.
- > Doporučená pokojová teplota pro montáž a skladování 15° – 25°C.
- > Pracovní desky jsou stabilní při vzdušné vlhkosti do 55%. Nemontujte pracovní desky při vyšší vzdušné vlhkosti. Montáž by měla probíhat za relativní vzdušné vlhkosti 40 – 55%.
- > Volný přesah desky by neměl být větší než 150 mm. Pokud je přesah větší, je potřeba přidat dodatečné podpory.
- > Pokud bude pod pracovní desku umístěna myčka nádobí (to platí také pro pračky, sušičky, ohřívače vody atd.), je nutno na spodní stranu aplikovat hliníkovou fólii a to z důvodu, že mnoho spotřebičů se při provozu velmi zahřívá a vytváří páru, která může být škodlivá a vysušovat pracovní desku.
- > Minimální vzdálenost od výřezu na dřez ke kratší hraně pracovní desky nebo k jinému výřezu by měla být 150 mm.
- > U otvorů v pracovní desce je nutný vnitřní radius minimálně 5 mm.
- > U stěn ponechte minimálně 5 mm pro pohyb pracovní desky. To samé platí pro vestavěné spotřebiče (varná deska, dřez). Otvor v pracovní desce musí být dostatečně velký, aby umožnil dilataci kompaktní desky.
- > Pracovní deska musí být zespodu odvětrávána. Instalace je možná i na plnou podkladovou desku. Pokud má skříňka pevnou horní stěnu, měly by být do ní vyřezány větrací otvory, které by umožňovaly cirkulaci vzduchu na spodní straně pracovní desky. Případně lze pracovní desku namontovat na distanční lišty, které usnadní odvětrávání. Tyto lišty by měly být alespoň 5 mm vysoké. Nezapomínejte na roztažnost desky a při mechanickém kotvení dodržujte zásady pevných a pohyblivých bodů. V případě lepení použijte trvale pružné lepidlo, které umožní dilataci pracovní desky. Desky se nelepí celoplošně, ale na distanční lišty, případně s pomocí distanční oboustranné lepící pásky tak, aby mezera pro provětrávání byla alespoň 5 mm.
- > Rohové spoje u pracovních desek je možné vyřešit svorníky a spojovacími lamelami. Lepidlo u rohového napojení aplikujte po celé délce spoje. Pečlivě utáhněte svorníky až do maximálního utažení a pracovní desku při utahování vyrovnávejte jemným poklepáváním gumovou palicí/kladivem. Pokud není možné použít svorníky, tak lze použít přísavky s ráčnou k sesazení desek k sobě a jejich zajištění po dobu než lepidlo vytvrdne.
- > Úprava hran u kompaktních desek je možná na CNC strojích, případně za použití ručních nástrojů (fréza). K začištění hran můžete použít jemné začišťovací pilníky, brusný papír / houbu s vysokou zrnitostí nebo brusnou vlnu.
- > U kompaktních desek s černým jádrem doporučujeme pro optimální vzhled hrany, po jejich finálním začištění, aplikovat lněný olej.
- > U kompaktních desek s bílým jádrem doporučujeme ochránit a uzavřít exponované hrany pomocí laku (např. ADLER Legnopur G30 26213).
- > V případě otvorů vrtaných paralelně k rovině desky – musí být zbývající tloušťka materiálu min. 3 mm.
- > Pro vrtání do desek Compact Interior jsou nevhodnější vrtáky do plastu. To znamená spirálové vrtáky s vrcholovým úhlem $\leq 90^\circ$. Mají velké stoupání s velkým prostorem na odvádění třísek. Díky strmému vrcholu jsou tyto vrtáky velice vhodné i pro vrtání průchozích otvorů. Zanechávají po sobě čistý řez i na spodní straně materiálu. Při vrtání průchozích otvorů doporučujeme použít podkladovou desku (DTD, MDF).

Podrobnější informace naleznete na www.fundermax.at nebo na www.jafholz.cz

Kompaktní pracovní desky

postup pro provedení spoje

UNIKA

1 Formátování

Kompaktní pracovní desky lze snadno formátovat pomocí standardních kotoučových pil s tvrdokovem (TCT, HM). Je doporučeno obzvláště viditelné (čelní) hrany kompaktní desek řezat okružní pilou s přesahem min. 3 mm k finální hraně. Finální přesný rozměr by měl být následně dosažen frézováním hrany. Ujistěte se, že je nástroj ostrý pro dosažení maximální čistoty řezu a zamezení odštípnutí povrchu. Kompaktní desku vždy formátujte s rubové strany. Řezané hrany je doporučeno následně chránit, aby nedošlo k jejich poškození nebo poranění osob (ostré hrany) při následné manipulaci.

Tip: Než začnete s montáží kompaktní pracovní desky, nechte ji v místnosti alespoň 1 den aklimatizovat! Zpracování (vrtání, řezání, frézování) se provádí na místě.

2 Broušení hran

Hrany bruste pomocí brusného papíru a brusné vlny obsažené v sadě. Začněte zrnitostí 180, poté 240 a nakonec brusnou vlnou (320). Broušení provádějte lehce a rovnoměrně dokud nedosáhnete hladkého povrchu hran.

3 Frézování / drážkování



Doporučeno je použít šablonu pro frézování rohového spoje kompaktní/pracovní desky a frézovat pomocí frézky s 1/2" (12,7 mm) s vodícím pouzdrům 30 mm. Vyfrézujte drážky do hran pro spojovací lamely a otvory do plochy pro spojovací kování.

Výřezy pro spojovací kování provedte v prostoru mezi drážkami pro spojovací lamely. Výřezy je nutno mít na obou spojovaných dílcích provedeny přesně zrcadlově. Pokud je to možné, použijte pro frézování výřezů šablonu.



Obruste lehce obě hrany spoje brusnou vlnou o zrnitosti 320. Pozor, aby nedošlo k zaoblení plochy spoje. Doporučuje se i mírné sražení hran v oblasti spoje. Následně odstraňte z hrany nečistoty a případné mastnoty.



Kontrola / zarovnání spoje

Před provedením spoje pracovní desky zkontrolujte (bez použití pojiva), zda jsou všechny drážky a výřezy správně umístěny a zda na povrchu nejsou žádné rozdíly v úrovni. Za

tímto účelem vložte spojovací lamely do připravených drážek. Pokud je vše v pořádku vyhovuje, odeberte spojovací lamely a přejděte k dalšímu kroku.

4 Lepení a utěsnění



Ujistěte se, že spojované hrany jsou suché, čisté (bez mastnot). Na tubu s odpovídajícím barevným odstínem ColorJoint nasadte přiložený aplikátor, který zajistí souvislý nános a dokonalé utěsnění. ColorJoint naneste pomocí aplikátoru po celé délce hrany spoje.



Vložení spojovacích lamel

Do otvorů pro vodící/spojovací lamely aplikujte malé množství ColorJoint a poté vložte vodící/spojovací lamely.



Utažení spoje

Spojte oba díly pracovních desek a vložte spojovací kování, které je součástí sady. Opatrně utáhněte šrouby spojovacího kování za pomoci šestihránného klíče 3 mm. Dejte však pozor, aby nedošlo k nadměrným utažením k poškození hran ve spoji. Po dotažení znovu zkontrolujte, zda je spoj ve správné pozici bez přesahů nebo nepřesností. Případně vše upravte před konečným odstraněním přebytečného ColorJoint z povrchu spoje.





Očištění spoje

Vytlačený přebytečný tmel ze spáry odstraňte hranou přiloženého aplikátoru nebo špachtlí a následně očistěte měkkou textilií. Otírejte pod úhlem 90 stupňů ke spoji (nečistěte ve směru spoje). Na dokonalé očištění především strukturovaných povrchů, použijte rozpouštědlo, které nezapříčiní poškození povrchu desky.



- > otevřená doba 10-15 min.
- > již za 4 hod. nelepivý
- > plné vytvrzení spoje je dosaženo po 15 hod.

5 Upevnění dřezu se spodní montáží



Dřezy určené pro spodní montáž musí být připevněny pomocí vhodných upevňovacích klipů (součástí dodávky dřezu). Klipy je nutno upevnit pomocí šroubů kotvených do závitových pouzder obsažených v sadě. Klipy se nedoporučuje z důvodu nebezpečí poškození kompaktní desky kotvit přímo do otvorů v kompaktní desce bez použití pouzder. Instalační sada obsahuje 10 mosazných závitových pouzder a šroubů pro kotvení klipů.



Označte si polohu otvorů pro upevňovací klipy na zadní straně desky. Použijte přiložený vrták 8,5 mm a hloubkovým dorazem a vyvrtejte označené otvory do hloubky 9 a 10 mm.

Do vyvrtaných otvorů vložte závitová pouzdra. Následně dřez připevněte za pomoci klipů a šroubů kotvených do závitových pouzder.



Tip: Ujistěte se, že mezi výřezem a obvodem dřezu je dodržen odstup pro eliminaci roztažnosti kompaktní desky (2-3 mm).

6 Montáž kompaktních desek



Před instalací kompaktní pracovní desky na korpus vyrovnejte případné výškové rozdíly. Z důvodu zajištění stálého odvětrání je nutno mít korpus (jeho horní část) pod pracovní deskou vždy částečně otevřený.

Důležité je dostatečné vyztužení korpusu po celé délce pracovní desky. Volný prostor bez opory by neměl být větší než 25 cm. Upevnění na korpus je možné přímo pomocí PU lepidla nebo pomocí montážních konzol (nejsou součástí sady). V případě kotvení na šrouby použijte vždy závitová pouzdra. Otvory pro šrouby nutno mít z důvodu roztažnosti vždy o 2-3 mm větší. V případě montáže na zeď (základová deska) nutno zajistit mezeru pro odvětrání (min. 2-3 mm). Dilataci je nutné zajistit vždy bez ohledu na zvolený typ upevnění.

Leštění hran

Po dokončení montáže a souvisejících instalací ošetřete viditelné hrany kompaktní desky přiloženým lněným olejem. Olej naneste na hranu v tenké vrstvě měkkou tkaninou nebo houbou. Následně otřete do sucha a vyleštěte. Po napuštění olej získá hrana lesk podtrhující exklusivitu kompaktní pracovní desky. Před napuštěním je doporučeno hranu obrousit brusným papírem, houbou nebo vlnou s vysokou zrnitostí.

Tip: Pro obnovení lesku je možno napuštění olejem kdykoli znovu provést.

Pokyny a postupy uvedeny dle doporučení výrobce, který odpovídá za všechny produkty v sadě.

Kompaktní pracovní desky

doporučení pro uchycení



Značka SIKA znamená dlouhodobé a spolehlivé spojení mezi kompaktními pracovními deskami, lepidlem a korpusem.

SIKAFLEX - systém neviditelného kotvení kuchyňských desek ke korpusu pomocí lepicího tmelu.

> **SIKA minerální drátěnka**

> **SIKA Aktivátor – 205**

Tekutina obsahující rozpouštědla a látky podporující přilnavost, čistí a aktivuje povrch

> **SIKA Fixing Tape - fixační páska**

Jádro z PE pěny s uzavřenými póry, s lepidlem citlivým na tlak pro předběžnou fixaci kompaktních pracovních desek.

> **Sikaflex 552 – lepicí tmel**

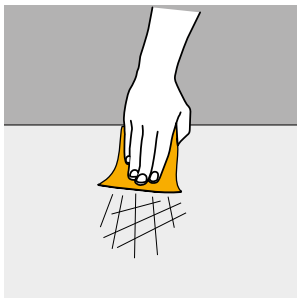
Pružný, jednokomponentní, vzdušnou vlhkostí vytvrzující lepicí tmel na bázi polyuretan-hybrid.

Vlastnosti a výhody:

Sikaflex 552 je lepicí tmel nové generace s redukovanou přípravou podkladu. Lepený spoj zůstává po vytvrzení lepicího tmelu trvale elastický - pružný, čímž se přizpůsobuje rozdílné roztažnosti jednotlivých lepených materiálů.



1 Příprava podkladu



odstraňte vzniklý prach vysátím nebo setřením suchým hadříkem.

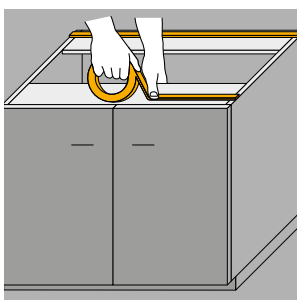


je povrch připraven k dalšímu postupu.

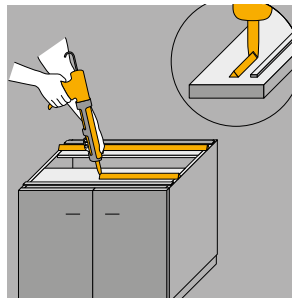
Před instalací kompaktní pracovní desky na korpus vyrovnejte případné výškové rozdíly. Z důvodu zajištění stálého odvětrání je nutno mít korpus (jeho horní část) pod pracovní deskou vždy částečně otevřený. Důležité je dostatečné vyztužení korpusu po celé délce pracovní desky. Volný prostor bez opory by neměl být větší než 25 cm.

V případě montáže na zeď (zádová deska) je nutné zajistit mezeru pro odvětrání (min. 2-3 mm) pomocí svislého roštu.

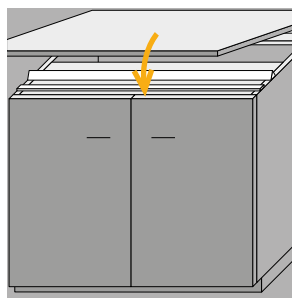
2 Lepení



V místě budoucího lepeného spoje nejprve instalujte oboustranně lepicí montážní pásku **Sika Fixing Tape**, na které ponechejte krycí folii. Páska vymezuje minimální tloušťku lepeného spoje 3 mm. V této chvíli je možno přiložit kompaktní pracovní desku pro kontrolu rovinnosti a osazení případných dorazových podložek.

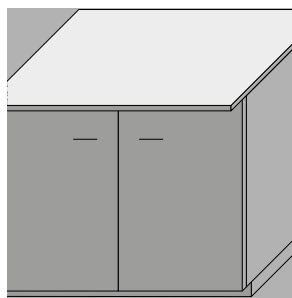


speciálně upravené špičky s trojúhelníkovým výřezem 10 x 8 mm.



Po provedení případné kontroly naneste lepicí tmel **Sikaflex 552** rovnoběžně s páskou ve vzdálenosti cca 10 mm od pásky tak, aby nedošlo po instalaci a přitlačení kompaktní pracovní desky k vniknutí tmele mezi pásku a desku. Tmel naneste vytlačovací pistolí na 300 ml kartuše pomocí

Po nanesení tmele odstraňte krycí folii z oboustranné pásky, desku opřete na jedné straně o dorazové podložky a přiklopte na připravený podklad korpusu tak, aby došlo k úplnému kontaktu s montážní páskou. Lepicí tmel se tímto dotvaruje a přilne na obě lepené plochy.



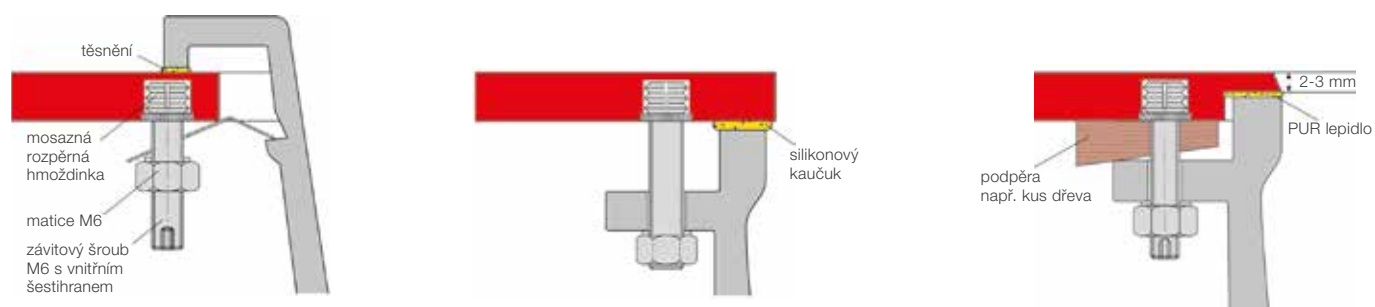
Lepení spoj po vytvrzení zůstává trvale elastický – pružný.

3 Čištění

POZOR: pokud dojde v průběhu prací k nechtěné kontaminaci desky lepicím tmelem, je nutné jej okamžitě odstranit vlhčeným čistícím ubrouskem nebo jiným adekvátním způsobem, který nezanechá stopy na viditelné ploše. Vytvrzený tmel je možné odstranit pouze mechanicky.

Kompaktní pracovní desky

příklady instalace umyvadel a dřezů



- > **Jednoduché řešení:** zařiznutí/našroubování „vestavěného umyvadla“
- > **Racionální řešení:** vyfrézování kompaktní desky a našroubování vestavěného umyvadla/dřezu
- > **Elegantní řešení**



Podrobnější informace naleznete na www.franke.com, www.fundermax.at nebo na www.jafholz.cz

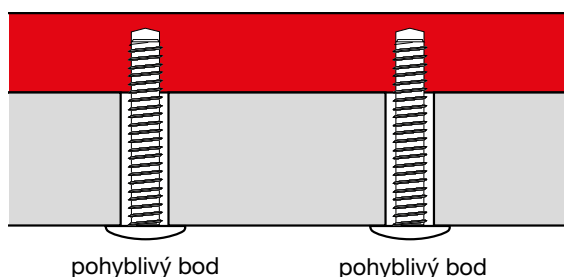
Kompaktní pracovní desky

stolové desky



Upevnění:

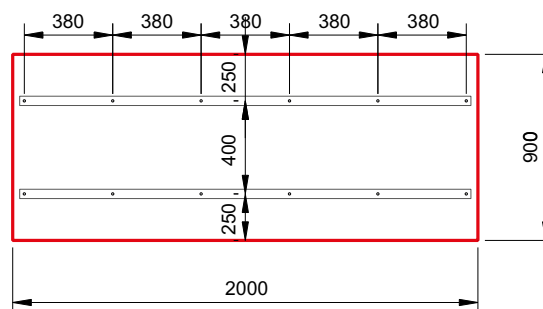
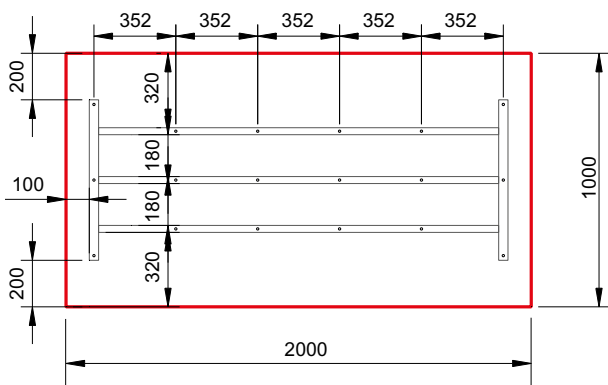
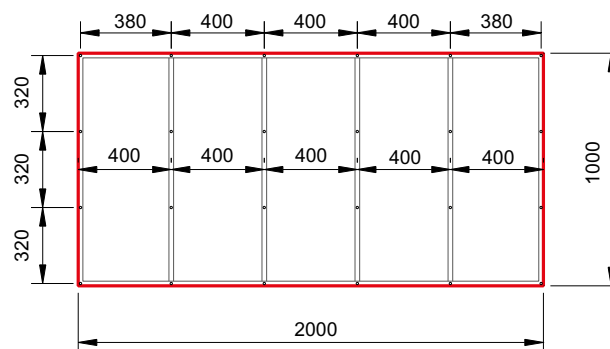
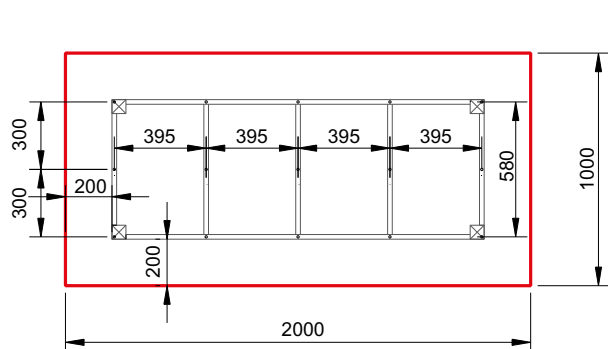
Upevnění kompaktních desek FunderMax lze provést různými způsoby, musí se však na základě charakteristiky materiálu vždy dbát na montáž bez vzpříčení. Upevnění lze provést mechanicky prostřednictvím šroubů. Šrouby lze našroubovat přímo do desky. Nicméně je doporučeno použít závrtné matice (např. matice Rampa). V tomto případě vyvrtejte otvor pro matici v desce o jednu otáčku závitů závrtné matice hlubší. Upevnění desek prostřednictvím šroubů se provádí ze spodní strany. Vhodné jsou šrouby s metrickým závitem a plochou hlavou. Nepoužívejte šrouby se zápustnou hlavou. V případě potřeby použijte podložky. Na základě charakteristiky kompaktního materiálu je nutno body upevnění provést jako pohyblivé body. Pohyblivý bod: průměr otvoru ve spodní konstrukci se musí vyvrtat větší, než je průměr upevňovacího prostředku, vždy podle potřebné dilatační vůle desky. Hlava šroubu by měla vyvrtaný otvor vždy zakrýt. Upevňovací prostředek se umísťuje tak, aby se deska mohla pohybovat. Šrouby nesmí být utaženy příliš pevně. Střed otvoru ve spodní konstrukci se musí shodovat se středem otvoru v kompaktní desce FunderMax. Vrtejte s pomocí středícího montážního přípravku! Upevňovací prostředky by se měly upevňovat od středu desky. Kompaktní desky je také možné ke spodní konstrukci přilepit. Dbejte však na to, aby byla vždy zajištěna dilatace desky.



Vzdálenost upevnění

- > **Tloušťka:** 12 mm
- > **Vzdálenost upevnění:** 400 mm
- > **Přesah:** 250 mm

Příklady použití kompaktních desek FunderMax Interior, tl. 12 mm:



Kompaktní pracovní desky

JAF - CNC opracování

Vy objednáte, my vyrobíme.

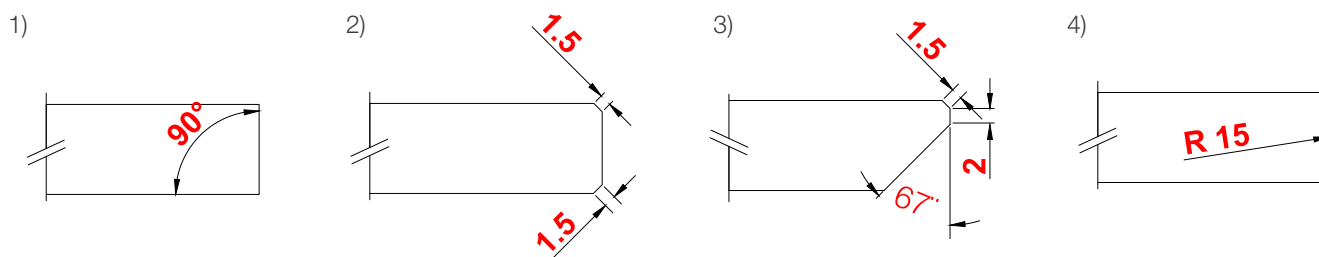
JAF konfigurátor nábytkových dílců je online služba, která umožňuje registrovaným zákazníkům si objednat CNC frézované dílce přesně dle požadavků. Jednotlivé tvary a provedení je možné vyrábět pro zakázky od 1 ks až po sériovou výrobu.

Opracování kompaktních desek je prováděno v našem výrobním centru na 5-osém CNC stroji. Objednávka opracování kompaktních pracovních desek v tloušťce 12 mm je možná online v konfigurátoru nábytkových dílců na www.nabytkovedilce.cz v sekci **Pracovní desky / kompaktní pracovní desky**.

> základní opracování je formátování jednotlivých dílců – na hraně zůstávají stopy po kotoučové pile, profil hrany¹⁾

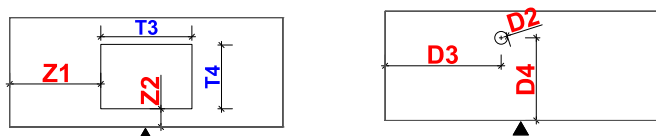
Možnosti výběru dalšího opracování hrany je CNC obrábění, které začistí hrany kompaktní desky od obrábění pilovým kotoučem a zajistí i ideální rozměry dílce:

- > opracování válcovou frézou¹⁾
- > ofrézovaná hrana a oboustranná fazeta 1,5 x 45°²⁾
- > hrana s velkou fazetou³⁾
- > ofrézování hrany „C“ profil⁴⁾



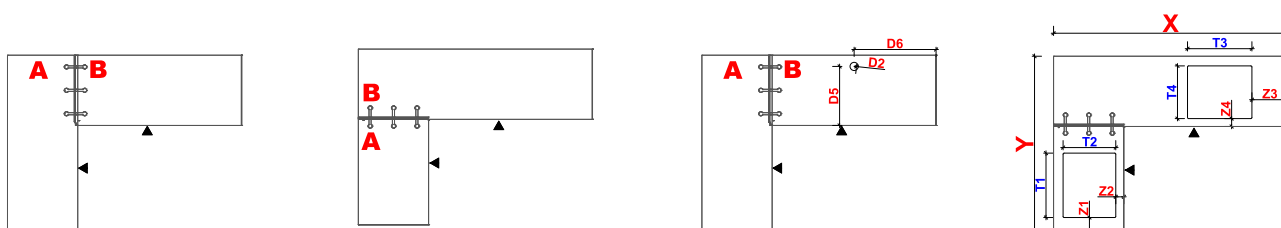
Další možnosti CNC obrábění:

- > dílce pro dřezy a varné desky - nejmenší možný vnitřní rádius u čtvercových a obdélníkových otvorů je R 5 mm
- > otvory pro stolní baterii - minimální průměr frézování kruhových otvorů je 25 mm



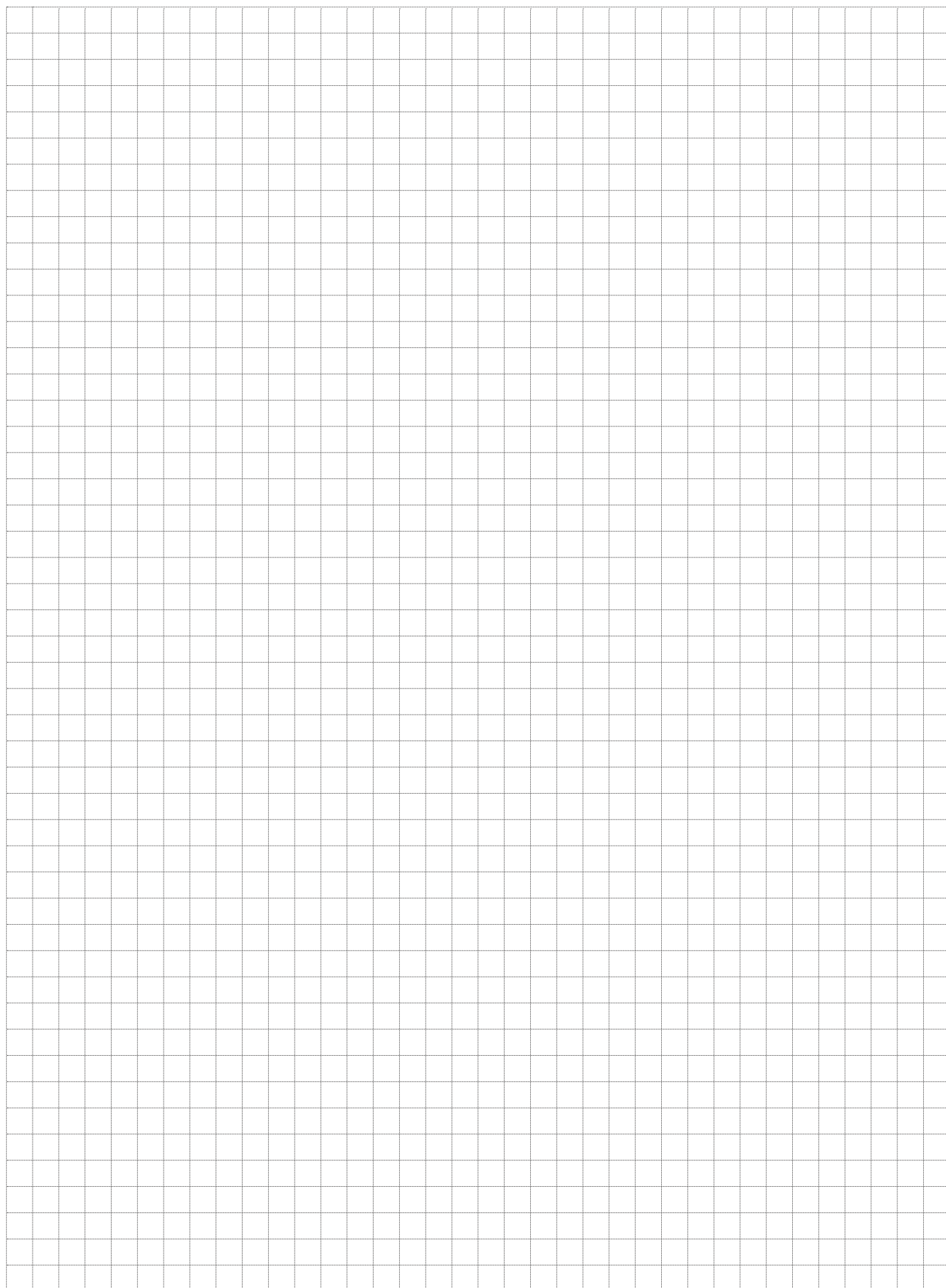
Sestavy ve tvaru „L“:

- > frézování rohového spoje včetně otvorů pro spojovací kování
- > pro šířku 600 mm frézujeme 3 ks otvorů / spojovací kování a lepidlo v 5 odstínech - součást dodávky





Poznámky



DŘEVO JE NÁŠ SVĚT

Infolinka na kompaktní desky: +420 602 754 435, e-mail: kompakty@jafholz.cz

JAF HOLZ spol. s r.o.

Vyškov 682 01, Pustiměřská 717/9
T: +420 517 325 811, E: vyskov@jafholz.cz

Brandýs n/L. 250 01, Průmyslová 1893
T: +420 326 901 000, E: brandys@jafholz.cz

Vlašim 258 01, Domašín 275
T: +420 317 842 486, E: domasin@jafholz.cz

Rokycany - Nové Město 337 01, U Bílé haldy 1123
T: +420 371 722 251, E: rokycany@jafholz.cz

Česká Třebová 560 02, Semanínská 2097
T: +420 465 519 810, E: ceska.trebova@jafholz.cz

Ostrava - Krásné Pole 725 26, Družební 702
T: +420 596 940 880, E: ostrava@jafholz.cz

Vodňany 389 01, Ůičenická 1282
T: +420 383 355 511, E: vodnany@jafholz.cz